

RAPPORT D'ACTIVITÉS 2016





RAPPORT D'ACTIVITÉS 2016



2016



Rapport d'activités du Centre de Santé des Aînés Sud-Ouest • Verdun

Roger CADIEUX *Président du Centre de Santé des Aînés Sud-Ouest • Verdun*

Gabrielle LAFONTAINE *Responsable de la rédaction du rapport avec la collaboration du personnel du Centre*

Kouma KOFFI *Agent de recherche*

Sylvie GOURDEAU *Coordonnatrice de l'infographie*

Patrick CAMPEAU *Infographiste*

Production et impression *Centre de Santé des Aînés Sud-Ouest • Verdun
Février 2017*



TABLE DES MATIÈRES

Mot du président	6
Centre de Santé des Aînés Sud-Ouest • Verdun	7
Mission et Valeurs	8
Caractéristiques	
Des clientèles potentielles du Centre	9
Données démographiques par territoire de CLSC	10
Des clientèles aux prises avec des maladies chroniques et des incapacités	11
Des signes précurseurs de la détérioration des personnes	12
Problématiques identifiées et les interventions du CSASOV	13
Sondage • Perception de la santé des aînés	14
Partenaires du CSASOV	19
Promotion du Centre de Santé des Aînés Sud-Ouest • Verdun	22
Publications et médias locaux	23
InfoFlash	24
Mise à jour du site	25
Les Mercredis en musique Sud-Ouest • Verdun	26
Les Prix reconnaissance	32
Les Prix Pinceaux	34
Virée gastronomique « Plaisirs santé des Aînés »	36
Charte du Centre de Santé des Aînés Sud-Ouest • Verdun	40
Le Bottin Or	42
Actions du personnel terrain	44
Axes de développement	
Repérage des aînés isolés	45
Évaluation des capacités fonctionnelles	48
Évaluation des logements des aînés	52
Bénévolat	54
Stagiaire et étudiants d'été	56
Vision d'avenir	58
Organismes subventionnaires sollicités	59
Conseil d'administration du CSASOV	60
Devenir membre	61



MOT DU PRÉSIDENT



C'est un honneur et un privilège de déposer le rapport annuel des activités du Centre de Santé des Aînés Sud-Ouest • Verdun.

Le Centre de Santé des Aînés Sud-Ouest • Verdun s'implante progressivement dans le territoire avec de nombreux partenaires. Les préjugés liés à l'âge sont omniprésents. Nous mettons dans le rapport les projections des populations de 55 ans et plus qui sont en nette progression.

Divers moyens de communication, tels que l'InfoFlash, le Bottin Or et la Charte pour le développement de milieux favorables au mieux-être des personnes âgées, contribuent de plus en plus à mieux cerner de nouvelles façons de faire avec les aînés notamment en ce qui concerne l'approche santé préconisée par l'Organisation Mondiale de la Santé (OMS).

Le succès du projet repose d'abord sur la participation active des aînés en utilisant le plus possible leurs talents et leur goût de s'impliquer. Ces citoyens constituent une tranche bien importante de personnes qui, vu leur âge et leurs capacités fonctionnelles variables, présentent soit des ressources à mieux utiliser ou des besoins à combler. Les ressources services que nous avons réussies à mobiliser se veulent une réponse concrète à l'implication de la communauté civile et communautaire pour développer des approches novatrices à l'égard des aînés.

Nous profitons de l'occasion pour témoigner notre reconnaissance, tant aux aînés qu'à nos nombreux partenaires, pour leur implication dans la poursuite des objectifs du Centre de Santé des Aînés Sud-Ouest • Verdun.

Bonne lecture,



Roger Cadieux M.D. (C.S.P.Q), Santé communautaire
Président du Conseil d'administration et
Responsable de l'implantation du projet
Centre de Santé des Aînés Sud-Ouest • Verdun



Nous vivons dans une période où les gens vivent plus longtemps, tout en souhaitant conserver leur autonomie et leur qualité de vie durant de nombreuses années. Ce vieillissement de la population cause toutefois un défi important sur les finances publiques et remet même en question l'offre de services de santé à laquelle nous avons tous été habituée. Cette combinaison de facteurs demande à chacun de nous d'être plus proactif que jamais dans la gestion de notre santé et de nos conditions de vie. C'est dans ce contexte que nous avons créé le Centre de Santé des Aînés Sud-Ouest • Verdun (CSASOV).

Le CSASOV est une organisation à but non lucratif de bienfaisance (OBNL) qui développe des interventions novatrices pour 4 principales raisons :

- 1) aider les aînés à vieillir en bonne santé le plus longtemps possible;
- 2) corriger les dysfonctionnements liés à la santé fonctionnelle (*vision, audition, locomotion, etc.*);
- 3) assurer un bon fonctionnement des capacités cognitives (*compréhension, mémoire, jugement, etc.*) et d'autres facteurs pouvant nuire à leur qualité de vie (*implication citoyenne*);
- 4) maintenir leur milieu de vie dans des conditions acceptables dans un environnement externe permettant de combler leurs besoins de base.

Le CSASOV participe également, en collaboration avec ses partenaires, à l'effort des intervenants du milieu à prévenir l'isolement des aînés. Il développe des interventions novatrices pour combattre les facteurs qui poussent des aînés à :

- rester continuellement chez eux sans donner de nouvelles (*isolement résidentiel*);
- s'isoler vu des pertes d'êtres chers (*isolement affectif*);
- couper les liens avec la communauté (*isolement social*).

Le Centre de Santé des Aînés Sud-Ouest • Verdun n'est pas une clinique médicale mais une institution qui fait de la prévention chez des aînés pour détecter de façon précoce et solutionner si possible les problèmes avant leur manifestation.

Le Centre agit donc en amont pour éviter les effets néfastes de la maladie ou des handicaps et préconise l'autogestion des maladies chroniques.

Depuis les dernières années, nous avons consacré beaucoup d'efforts à préciser le contenu des mandats et expérimenter de nombreuses activités. La promotion du Centre auprès des aînés a été une préoccupation majeure.

De plus, nous avons mobilisé de nombreux partenaires au sein des deux arrondissements (*le Sud-Ouest et de Verdun*). Pour faciliter la compréhension du niveau de leur implication, nous avons établi les trois catégories suivantes : les partenaires clients, les partenaires fournisseurs de services et les partenaires associés.



MISSION



du Centre de Santé des Aînés Sud-Ouest • Verdun

Le CSASOV a pour mission, en collaboration avec ses partenaires, d'être un Centre d'excellence dans la promotion, l'éducation, l'innovation et l'offre de services visant à faciliter la conservation de la capacité fonctionnelle des aînés et leur maintien dans leur milieu de vie le plus longtemps possible dans des conditions convenables.



VALEURS

Le Centre de Santé des Aînés Sud-Ouest • Verdun, compte tenu de sa mission, se donne 5 principales valeurs :

- **RESPECT**
des personnes, de la confidentialité et de la diversité;
- **RIGUEUR et ÉTHIQUE**
dans l'exécution de ses mandats et de ses services;
- **COHÉRENCE**
entre sa mission, ses valeurs et ses pratiques;
- **ENGAGEMENT**
comme organisation sans but lucratif valorisant le bénévolat, le partage et la solidarité;
- **INNOVATION**
dans le soutien aux initiatives à l'intérieur de sa mission.



CARACTÉRISTIQUES

Des clientèles potentielles du Centre

La clientèle des aînés desservie par le Centre est localisée dans les territoires des deux arrondissements de Montréal : Le Sud-Ouest et de Verdun.

Le secteur est composé de **9 zones** de voisinage à savoir :

- Wellington-de-l'Église
- Desmarchais-Crawford
- Île-des-Sœurs
- Petite-Bourgogne
- Pointe-Saint-Charles
- Saint-Henri
- Ville-Émard
- Côte-Saint-Paul
- Griffintown-Faubourg-des-Récollets

Nous concentrons davantage nos efforts dans certaines zones où les aînés sont très nombreux.

Étant donné que nous ne connaissons pas les données du recensement 2015 (*à venir en 2017*), nous utilisons les données selon les projections¹.

La moitié des personnes de 55 ans et plus (50%) vivent dans l'arrondissement de Verdun. Ils sont au nombre de 20 768 en 2016. Ils deviennent de plus en plus nombreux à Côte-St-Paul (23 %) et à St-Henri (19 %).

¹ Source : *La population du Québec par territoire des centres locaux de services communautaires, par territoire des réseaux locaux de services et par région socio sanitaire de 1981 à 2031, Avril 2010, Gilles Pelletier, Nadia Kammoun.*



CARACTÉRISTIQUES

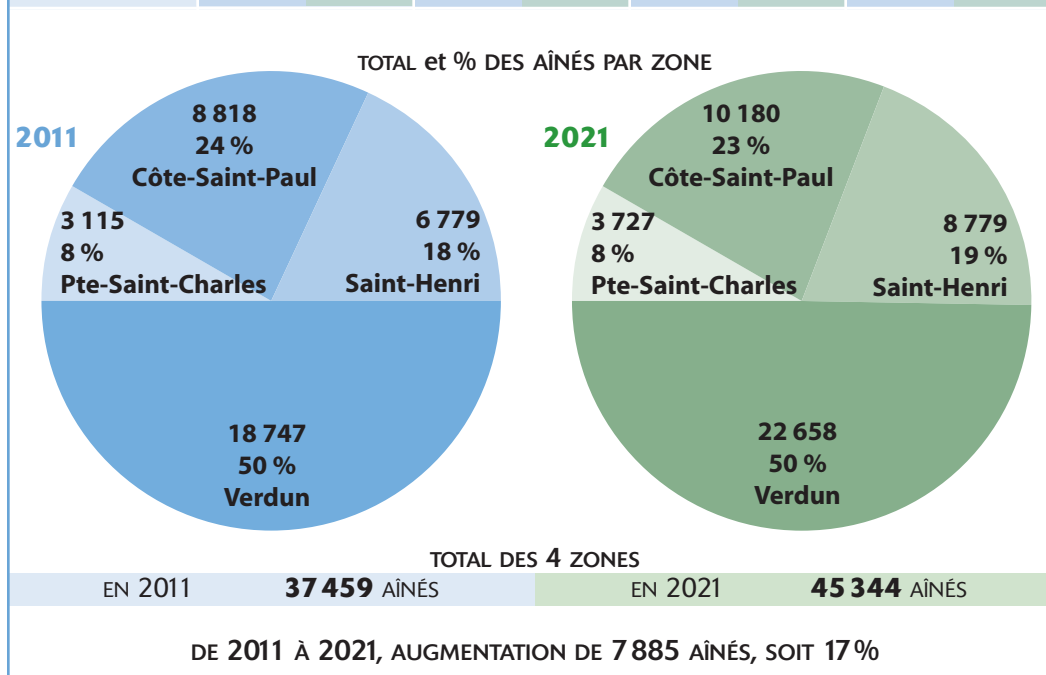
SUITE



Données démographiques par territoire de CLSC

DONNÉES DÉMOGRAPHIQUES PAR TERRITOIRE DE CLSC¹

	PTE-SAINT-CHARLES		CÔTE-SAINT-PAUL		SAINT-HENRI		VERDUN	
	2011	2021	2011	2021	2011	2021	2011	2021
55 À 59 ANS	885	953	2 154	2 271	1 952	2 239	4 563	4 973
60 À 64 ANS	740	875	1 761	2 128	1 558	1 911	3 890	4 638
65 À 69 ANS	520	701	1 354	1 781	1 038	1 516	3 070	3 988
70 À 74 ANS	368	517	1 128	1 448	737	1 184	2 349	3 319
75 À 79 ANS	265	316	950	1 048	585	821	2 041	2 436
80 À 84 ANS	177	185	745	715	444	530	1 471	1 580
85 À 89 ANS	109	110	504	441	313	339	888	1 015
90 ANS +	51	70	222	348	152	239	475	709



¹Source : La population du Québec par territoire des centres locaux de services communautaires, par territoire des réseaux locaux de services et par région socio sanitaire de 1981 à 2031 Avril 2010, Gilles Pelletier.



CARACTÉRISTIQUES

SUITE

Des clientèles aux prises avec des maladies chroniques et des incapacités

Un sondage mené par le Centre de Santé des aînés, il y a quelques années a permis de déceler les situations suivantes :

Taux de présence des MALADIES CHRONIQUES

MALADIES CHRONIQUES	% DANS LA POPULATION AÎNÉE
Arthrite /Arthrose	42,3 %
Hypertension	33,7 %
Diabète	20,7 %
Troubles respiratoires	17,3 %
Cardiopathie	9,1 %
Obésité	8,7 %
Cancer	5,8 %

Taux de présence des INCAPACITÉS FONCTIONNELLES

TROUBLES DE SANTÉ FONCTIONNELLE	% DANS LA POPULATION AÎNÉE
de vision	80,3 %
de locomotion	41,8 %
d'audition	21,8 %
de langage	2,2 %



CARACTÉRISTIQUES

SUITE



Des signes précurseurs de la détérioration des personnes

La ville de Montréal a publié en juillet 2014 un document qui dresse le profil sociodémographique de la population du Sud-Ouest et de Verdun.

Profil SOCIODÉMOGRAPHIQUE

SECTEUR	% AÎNÉS (65 ANS ET PLUS) QUI VIVENT SEULS
Sud-Ouest	45 %
Verdun	41 %

Signes précurseurs de la détérioration du milieu de vie

Un comité d'experts composé de 9 personnes du milieu Verdun-Sud-Ouest a identifié plusieurs signes précurseurs de la détérioration du milieu de vie des aînés (*voir le tableau suivant*).

Signes précurseurs de la DÉTÉRIORATION DES PERSONNES

ÉLÉMENTS OBSERVABLES	SIGNES PRÉCURSEURS
Signes du corps	Amaigrissement
Conduite automobile	Difficulté pour stationner son automobile
Conditions du logement	Humidité dans le logement, moisissures, fuites d'eau, dysfonctionnement de détecteur de fumée, fourmis, punaises de lit, coquerelles, etc.

Pour lutter contre la dégradation du milieu de vie des aînés, les experts recommandent de faire de la prévention en mettant l'accent sur la sensibilisation et l'éducation des aînés.

De nombreux aînés sont aux prises avec des problèmes de pertes de mémoire, selon des experts en gérontologie. Cette situation est l'une des principales causes de la perte d'autonomie et du placement précoce dans des institutions pour personnes âgées. Ils recommandent, comme l'une des solutions, de mettre en place des outils de stimulation de la mémoire (*lecture, peinture, écriture, sport, marche, etc.*).



CARACTÉRISTIQUES

SUITE

Problématiques identifiées et les interventions du CSASOV

Les problèmes des aînés évoqués par les experts justifient les quatre axes d'intervention du Centre de Santé des Aînés Sud-Ouest • Verdun : intervenir pour que les aînés puissent garder une bonne santé physique, avoir une santé fonctionnelle adéquate, une bonne mémoire et un milieu de vie décent.

Les INTERVENTIONS

PROBLÈMES IDENTIFIÉS DANS LA POPULATION DES AÎNÉS	ASSISTANCE PRÉCONISÉE PAR LE CSASOV
Manque ou peu d'activités physiques, isolement, solitude, pauvreté, etc.	Aider les aînés à vieillir en bonne santé le plus longtemps possible <i>(sport, marche, bonne nutrition, activités sociales, jumelage ami-ami, etc.)</i>
Maladies chroniques	Corriger les dysfonctionnements liés à la santé fonctionnelle <i>(vision, audition, locomotion, etc.)</i> et l'autogestion des maladies chroniques
Pertes cognitives et négligences corporelles	Assurer un bon fonctionnement des capacités cognitives <i>(compréhension, mémoire, jugement, etc.)</i> et d'autres facteurs pouvant nuire à leur qualité de vie <i>(implication citoyenne)</i>
Mauvais entretien du milieu de vie	Entreprendre des actions pour rendre le milieu de vie décent



CARACTÉRISTIQUES

SUITE



Sondage et perception de la santé des aînés

Un sondage a été réalisé par le Centre de Santé Sud-Ouest • Verdun auprès de 126 aînés², de mai à août 2016, dont le but était de savoir « **Qu'est-ce que l'aîné doit faire pour mieux se sentir en santé malgré son âge afin de pouvoir réaliser ce qu'il juge important pour lui?** »

Le questionnaire a été complété par 126 aînés qui se sont déplacés vers des lieux de rencontre ou d'événements sauf pour les résidents du Sommet de la Rive et d'ACHIM (résidences spécialisées pour aînés).

Voici les résultats:

SEXE	FEMMES	HOMMES	SANS RÉPONSE
	72 %	15 %	13 %

ÂGE	50-69 ANS	70-74 ANS	75-79 ANS	80-84 ANS	85 ANS ET PLUS
	29 %	21 %	17 %	15 %	18 %

LANGUE	FRANCOPHONE	AUTRES
	91 %	9 %

HABITATION	3 ^E ÉTAGE	2 ^E ÉTAGE	1 ^{ER} ÉTAGE	SANS RÉPONSE
	52 %	22 %	19 %	7 %

JE VIS	SEUL	COUPLE	FAMILLE	AUTRE
	63 %	27 %	4 %	6 %

ÉTUDE	PRIMAIRE	SECONDAIRE	PROFESSIONNEL	COLLÉGIAL	UNIVERSITAIRE
	10 %	39 %	15 %	15 %	21 %

A EXERCÉ UN EMPLOI	OUI	NON
	79 %	21 %

VIELLISSEMENT	ÉTAPE POSITIVE	PLAISIR	ASPECT NÉGATIF
	64 %	21 %	15 %

²Source : Sondage non probabiliste. Répondants volontaires de divers lieux d'habitations du Sud-Ouest • Verdun

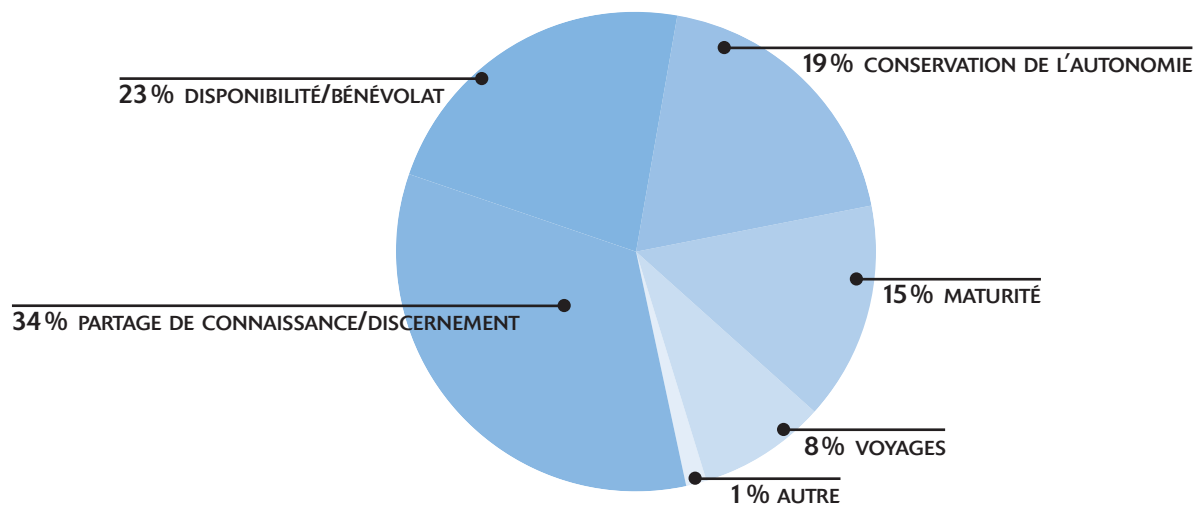


CARACTÉRISTIQUES

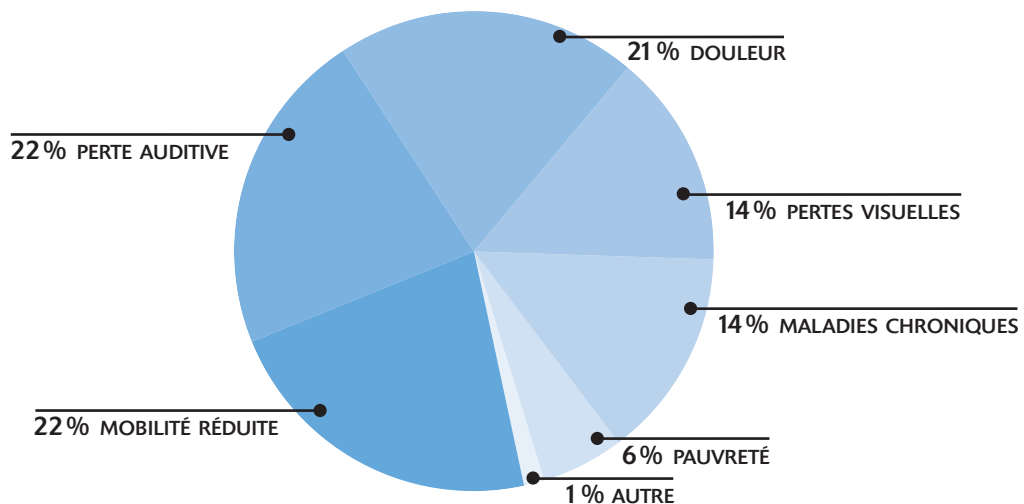
SUITE

Sondage et perception de la santé des aînés • Avantages et inconvénients

D'après des répondants, pour se sentir en bonne santé, il faut connaître et profiter des **AVANTAGES LIÉS AU VIEILLISSEMENT**.



Identifier et prévenir les **INCONVÉNIENTS LIÉS AU VIEILLISSEMENT**.





CARACTÉRISTIQUES

SUITE



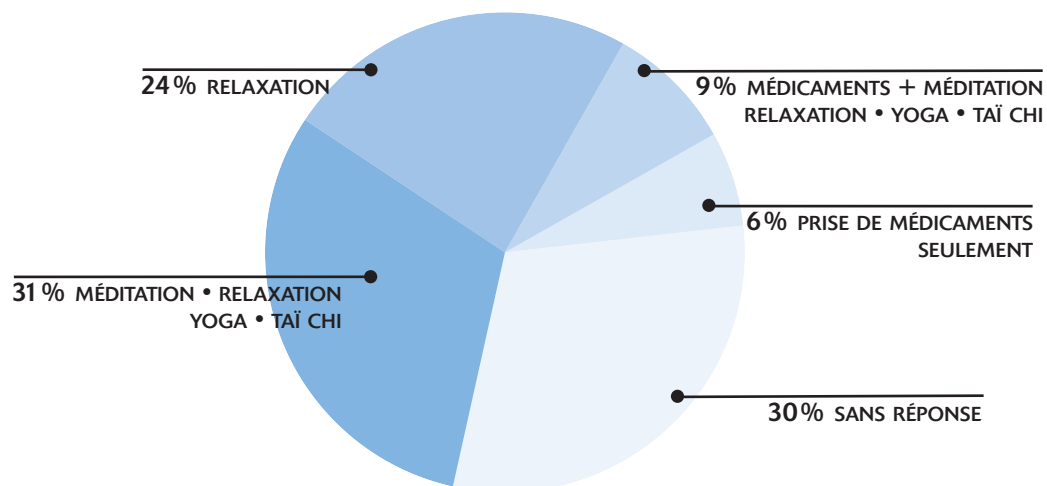
Sondage et perception de la santé des aînés • Contrôle des émotions

On identifie plusieurs participants qui ont à la fois une préoccupation pour les capacités physiques, intellectuelles et émotionnelles. Un grand nombre d'entre eux soit 85 % se préoccupent de leurs capacités physiques en faisant des exercices et en contrôlant leur alimentation.

78 % ont une grande préoccupation pour leurs capacités intellectuelles. Ils font de la lecture, participent à des jeux de société, pratiquent l'ordinateur, organisent des activités artistiques, etc.

65 % des répondants contrôlent par ailleurs leurs émotions.

ACTIONS POSÉES POUR CONTRÔLER LES ÉMOTIONS.



87 % des répondants ont des logements adaptés à leurs capacités fonctionnelles.

60 % s'impliquent dans leur communauté.

90 % des répondants trouvent leur milieu de vie agréable pendant que

75 % affirment y pouvoir réaliser leurs projets selon leur désirs.



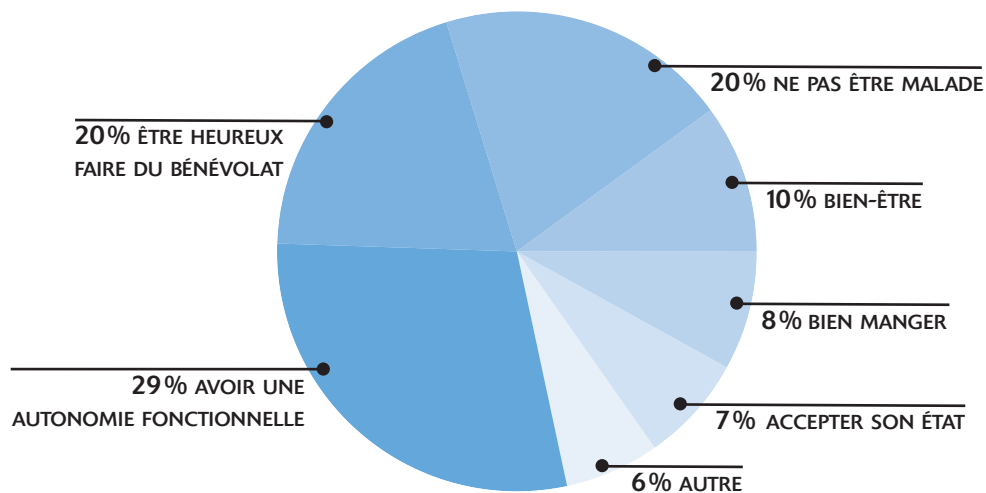
CARACTÉRISTIQUES

SUITE

Sondage et perception de la santé des aînés • Vieillir en bonne santé

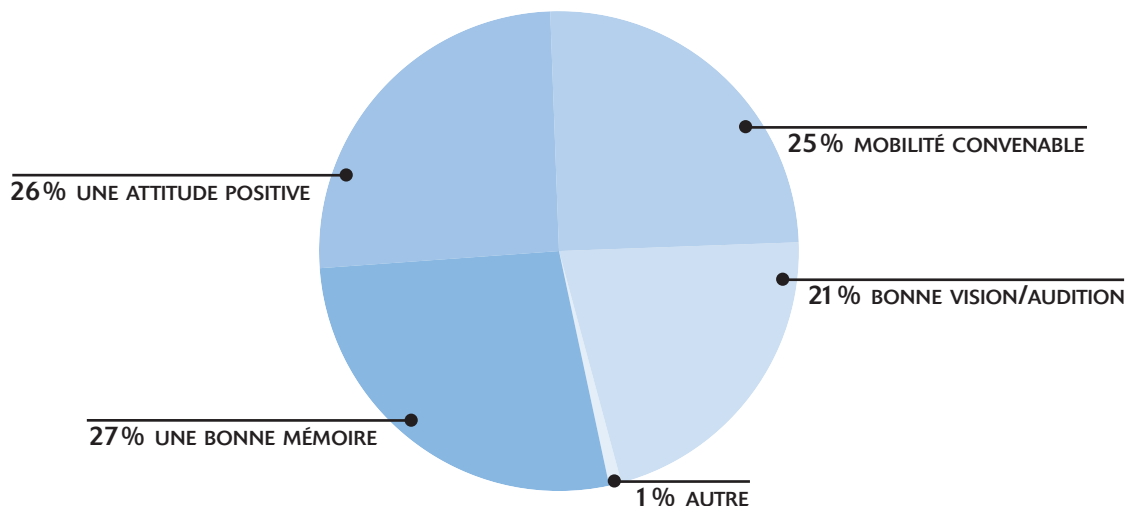
Pour se sentir en bonne santé, il faut avoir une connaissance exacte de la notion de santé et poser les bonnes actions au bon moment. C'est pourquoi le questionnaire s'est intéressé à la notion d'être en bonne santé chez les personnes âgées.

C'est quoi pour moi **ÊTRE EN BONNE SANTÉ**?



83 % des répondants sont en majorité en bonne santé.
Cependant 17 % d'entre eux disent avoir des problèmes de santé.

Selon les répondants **POUR VIEILLIR EN BONNE SANTÉ**, il faut avoir :





CARACTÉRISTIQUES

SUITE



Synthèse du sondage

Le questionnaire sur la santé des aînés se termine sur quelques aspects importants de la santé des répondants :

Les menaces à leur santé et la prévention des maladies

On constate que :

- 52 % des répondants ne perçoivent pas les différentes menaces à leur santé. Même si 23 % disent le percevoir, le reste des répondants (25 %) ne savent même pas qu'il existe des menaces à leur santé.
- 81 % des répondants affirment poser des actes pour prévenir les maladies (*contre 19 % qui ne le font pas*). On se demande si les actes posés par les répondants sont ceux qui sont nécessaires à la prévention de leur santé puisque la moitié des répondants (52 %) disent ne pas percevoir des menaces à leur santé.
- Il y a des répondants (72 %) qui ne croient pas qu'ils sont en bonne santé à cause de la chance alors que 28 % le croient encore.
- Des répondants (26 %) croient, quant à eux, que ce sont les médecins qui les gardent en bonne santé (*contre 61 %*) et 14 % n'ont aucune idée de qui les gardent en bonne santé.

Pour continuer à apporter un support aux aînés, il y a lieu d'organiser à leur intention, des ateliers et/ou conférences pour mieux les informer sur la gestion de leur santé.



Le Centre de Santé des Aînés Sud-Ouest • Verdun s’implante progressivement dans les deux territoires des arrondissements: Le Sud-Ouest et Verdun, plus particulièrement dans les sous-zones où il y a de fortes concentrations d’aînés. Les données du recensement 2015 de Statistique Canada ne sont pas disponibles mais les projections 2016 mentionnent plus de 40 000 personnes âgées de 55 ans et plus dans le territoire (*Le Sud-Ouest et Verdun*).

La réalité des aînés nous oblige à modifier nos façons de faire face à une population de plus en plus vieillissante et désirant demeurer en milieu de vie le plus longtemps possible.

Pour réaliser sa mission, le projet compose avec de nombreux partenaires.

Nous avons 3 grandes catégories :

1. Partenaires clients

Ce sont diverses organisations qui, de par leur mission et/ou leurs intérêts, côtoient des aînés.

- Le Sommet de la Rive
- La résidence Phimo enr.
- Ambiance Île-des-Sœurs
- Le Manoir Frédérick Johnson
- ACHIM Alternatives communautaires d’habitation et d’intervention de milieu
- Le Sélection Île des Sœurs • Réseau sélection
- Les Verrières sur le Fleuve I, II, III, IV, V



2. Partenaires fournisseurs de service

Ce sont diverses organisations, commerces, institutions, professionnels de multiples disciplines qui peuvent offrir des services aux aînés afin de préserver leur autonomie et leur maintien à domicile dans des conditions décentes.

- Centre de formation du Jardin du citoyen
- Clinique médicale Physergo du Sud-Ouest
- Commission scolaire Marguerite-Bourgeoys • Éducation aux adultes
- Complexes funéraires Yves Légaré
- Église St-Thomas More
- Familiprix Clinique Monk • Danielle Hebert et Walid Khoder
- Familiprix Clinique Verdun • Samir Bouras et Spiros Fengos
- Forum économique de Verdun
- Groupe ART Artistes Réalistes des Terrasses
- Groupe des Aidants du Sud-Ouest
- Groupe Qualident
- Les Résidences funéraires Laurent Thériault - Dignité
- Lunetterie Barakat
- Nova Montréal
- Pharmaprix Île des Sœurs • Nicole Chamard
- Programme PAIR Centre du Vieux Moulin de LaSalle
- SASMAD Services d'accompagnement spirituel des personnes malades ou âgées à domicile
- Société culturelle des Terrasses du Jardin
- Tech Net Verdun



3. Partenaires associés

Ces sont les diverses organisations qui ont développé une expertise particulière en regard de la clientèle des aînés et qui contribuent de diverses façons à soutenir le Centre sans engagement spécifique.

- Action Prévention Verdun
- Âge d'Or Saint-Jean-de-Matha
- Âge d'Or St-Henri
- Âge d'Or St-Paul
- Âge d'Or St-Zotique
- Armée du Salut
- Caisse Desjardins du Sud-Ouest de Montréal
- Centre St-Antoine 50 +
- CIUSSS Centre-Sud-de-l'Île-de-Montréal
- DSP Direction de la santé publique Montréal Centre
- François Loiselle, Notaire
- Fondation CAA Québec
- La Maison d'Entraide St-Paul & Émard
- Le CAASOV Centre d'Accompagnement Amis aînés Sud-Ouest • Verdun
- Le Centre communautaire pour aînés de Verdun
- Le Groupe Gravel
- Le Groupe Maurice
- OMHM Office municipal d'habitation de Montréal
- Pharmacie Jean Coutu Verdun, Ville-Émard
- Pharmaprix Verdun • Cyrille Lugassy
- SCHL Société canadienne d'hypothèques et de logement
- Urgel Bourgie - Athos



Publications et médias locaux

InfoFlash

Mise à jour du site

Les Mercredis en musique Sud-Ouest • Verdun

Les Prix reconnaissance

Les Prix Pinceaux

Virée gastronomique « Plaisirs santé des Aînés »

Charte du Centre de Santé des Aînés Sud-Ouest • Verdun

Le Bottin Or

Actions du personnel terrain



Un projet, aussi innovateur et utile qu'il soit, peut difficilement devenir un projet de société à moins de développer sa notoriété auprès des parties impliquées et montrer qu'il répond à un besoin réel ou non encore perçu. C'est la raison pour laquelle le CSASOV a initié plusieurs actions promotionnelles.

Publications et médias locaux

Le Centre de Santé des Aînés SOV a diffusé des informations promotionnelles sur sa mission, ses objectifs et ses activités notamment dans le Messenger Verdun et le Magazine de l'Île-des-Sœurs.

En octobre 2016, une importante publication pan canadienne a été réalisée par la Société canadienne d'hypothèques et de logement.

Elle s'intitulait : **«Le Centre de Santé des Aînés Sud-Ouest • Verdun met sur pied une initiative pour favoriser le maintien à domicile des aînés»².**

Cette publication (4 pages) découle d'entrevues et de consultations faites auprès de la direction et de certains représentants du Centre.

Quelques entrevues ont été réalisées auprès de la direction du Centre pour la réalisation de capsules video sur la sécurité de la conduite automobile. Elles visent à faire de la sensibilisation préventive auprès d'un large public d'aînés.

Des agents du Centre ont aussi accordé à de nombreuses reprises des entrevues à des radios locales et communautaires notamment pour annoncer des événements culturels et promouvoir des activités du Centre.

Une communauté qui fait la différence

LE CENTRE DE SANTÉ DES AÎNÉS SUD-OUEST VERDUN MET SUR PIED UNE INITIATIVE POUR FAVORISER LE MAINTIEN À DOMICILE DES AÎNÉS

stratégies afin de répondre aux besoins des personnes âgées de leur milieu.

À Verdun, l'équipe du Centre de Santé des Aînés Sud-Ouest Verdun (CSASOV) croit fermement à un effort collectif pour gérer certains problèmes de maladies chroniques des aînés et leur assurer une bonne qualité de vie. Puisqu'ils sont de plus en plus nombreux à souhaiter demeurer à leur domicile autant que faire se peut, le Centre a décidé de mettre la main à la pâte pour leur offrir un milieu de vie sécuritaire et adapté à leurs besoins.

« En plus d'être de plus en plus nombreux, les aînés vivent de plus en plus longtemps et ils ont comme valeur de demeurer dans leur milieu et de vieillir chez soi, si possible. Si certains quittent leur logis pour des résidences privées ou des HLM, près de 90 % des gens vivent dans leur logement au sein de la communauté », souligne le Dr Roger Cadieux, fondateur du Centre de Santé des Aînés Sud-Ouest Verdun.

De manière générale, le Centre vise à favoriser la santé fonctionnelle des gens, c'est-à-dire l'état d'une personne qui, en dépit d'un handicap ou de maladies, est en mesure de vaquer à des activités quotidiennes dans son milieu naturel de vie. Récemment, le CSASOV a lancé une initiative pour permettre aux aînés de demeurer le plus longtemps possible dans leur domicile.

« Si un aîné voit, entend et est capable de se déplacer, il peut demeurer dans son domicile. En contrepartie, les pertes progressives liées notamment aux maladies chroniques ou aux séquelles de certaines maladies font que les personnes âgées

L'aménagement de la rue montre clairement les problèmes d'accessibilité

Quelques faits sociodémographiques des arrondissements de Verdun et du Sud-Ouest

Dans l'arrondissement de Verdun, 41 % des aînés de 65 ans et plus vivent seuls et, dans l'arrondissement Sud-Ouest, la proportion monte à 45 %.

42 % des aînés souffrent d'au moins une maladie chronique, dont les principales sont l'arthrite ou l'arthrose (42,3 %), l'hypertension (33,7 %) et le diabète (20,7 %).

80 % des aînés ont au moins un trouble de santé fonctionnelle :

- 80,3 % d'entre eux sont aux prises avec des problèmes de vision;
- 41,8 % ont des problèmes de locomotion;
- 21,8 % ont des problèmes d'audition.

Source : Rapport d'activités 2015 du Centre de Santé des Aînés Sud-Ouest Verdun

Canada

SCHL CMHC

²Source : www.cmhc-schl.gc.ca/fr/prin/coco/viso/upload/community-making-difference-verdun-fr.pdf



PROMOTION SUITE



InfoFlash

InfoFlash³ est un bimensuel d'information distribué gratuitement par courriel à de nombreux aînés sur une base volontaire. Il est réalisé avec la collaboration des aînés et peut être rédigé par ceux qui habitent une résidence ou qui fréquentent un organisme qui regroupe des aînés. L'information qu'il livre est destinée également à des aînés de toutes les résidences et de tous autres lieux de regroupement d'aînés. Durant l'année 2016, il y a eu 20 éditions.

Ce projet a été réalisé grâce à une subvention du programme fédéral Horizons Nouveaux (*jusqu'en mars 2016*). La pérennité du projet se poursuit par le Centre de Santé des Aînés Sud-Ouest • Verdun et ses partenaires.

The collage displays several pages from the InfoFlash newsletter. Key sections visible include:

- Top Left:** 'saviez-vous que?' section discussing the role of culture in society and listing various cultural activities.
- Top Middle:** 'TRUCS & ASTUCES' section with the headline 'Il est reconnu que les activités culturelles ont un impact considérable sur la santé en favorisant le développement intellectuel.'
- Top Right:** 'saviez-vous que?' section about the 'Journée mondiale des malades' on November 11th, 2016.
- Middle Left:** 'agenda' section for the service of the elderly in the Sud-Ouest-Verdun region, listing events for December 2016 and January 2017.
- Middle Right:** 'collaboration' section listing various partner organizations like 'Partenaires bénévoles de soutien', 'Centre de Santé des Aînés', and 'CROIX Centre Sud-Ouest-Verdun'.
- Bottom Left:** 'ca s'est passé' section reporting on a meeting with the ART group artists.
- Bottom Right:** 'ca s'est passé' section featuring a photo of a group of people at a table, with a caption mentioning a 'cadeau offert de la part du Forum économique de Verdun'.

³Source : www.casov.com/infoflash

**Vous désirez recevoir l'Infoflash par courriel?
C'est gratuit! Inscrivez-vous à infoflash@casov.com**



PROMOTION

SUITE

Mise à jour du site

Le Centre de Santé des Aînés SOV a bénéficié de l'expertise d'informaticiens. Ils ont conçu et rendu opérationnel un site web pour l'organisme.

Ce site lancé officiellement en janvier 2015 est mis à jour régulièrement.

Pour plus d'information, on peut consulter le **csasov.com**.

The screenshot shows the homepage of the Centre de Santé des Aînés Sud-Ouest-Verdun. At the top center is the logo, which consists of a stylized figure in purple and yellow, with the text "Centre de Santé des Aînés" and "Sud-Ouest-Verdun" below it. To the right of the logo is a "Police: A+ A- A" accessibility indicator. Below the logo is a horizontal navigation menu with the following items: Accueil, À propos, Priorités d'intervention, Services aux aînés, Services aux partenaires clients, Documentation, Emplois et stages, and Contact. The main content area is divided into several sections. On the left, under the heading "Accueil", there is a portrait of Roger Cadieux, M.D. (C.S.P.Q., Santé Communautaire), Director-General of the Centre de Santé des Aînés. Below the portrait is a welcome message: "Je vous souhaite la bienvenue sur le site du CSASOV que nous sommes heureux de vous voir visiter en ce moment." This is followed by a paragraph describing the organization's mission: "Le CSASOV est un organisme innovateur à but non lucratif de bienfaisance qui œuvre auprès des aînés. Toutes ses actions s'inscrivent dans la prévention des maladies et de la conservation de l'autonomie chez les aînés sur le territoire du CSSS Sud-Ouest-Verdun. Les pages de ce site vous renseignent sur la mission, les actions et les objectifs de ce projet." Another paragraph invites visitors to explore the site and its services: "Je vous invite à découvrir le site du CSASOV et les innovations préconisées dans la gestion de la santé des aînés. Les services offerts aux aînés vous permettront de voir, sans doute, que la conservation de la santé des aînés ne repose pas seulement sur le personnel de santé. Il est souhaitable d'auto-gérer certains problèmes de maladies chroniques, de palier à la perte d'autonomie et de vivre le plus longtemps possible à domicile avec une santé fonctionnelle adéquate." A final paragraph states: "Vos commentaires et vos suggestions seront appréciés. Ils nous aideront à faire de ce site un outil de communication efficace. Bonne visite." At the bottom left, the name and title of Roger Cadieux are listed: "Roger Cadieux, M.D (C.S.P.Q., Santé Communautaire), Directeur-général, Centre de Santé des Aînés, Sud-Ouest-Verdun". On the right side of the page, there is a section for "Événements janvier 2017" with a calendar grid. Below that is a section for "Société culturelle Programmation" featuring a poster for "LES MÉRISERIES DE MUSIQUE SUD-OUEST VERDUN" and the "Société culturelle" logo. At the bottom right, there is a section for "Téléchargements".



PROMOTION

SUITE



Les Mercredis en musique Sud-Ouest • Verdun

Programme

En mai 2016, dans le cadre de la préparation des concerts, le programme a été réalisé et 10 000 copies ont été distribuées aux aînés de Verdun et du Sud-Ouest durant la saison estivale. Il leur a été offert gratuitement pour les informer de la programmation des concerts d'été. Ce document contient également beaucoup d'informations sur les services offerts par le Centre de Santé des Aînés SOV.





Les mercredis en musique Sud-Ouest • Verdun
22 juin 2016 • Les Mélodistes
Église St-Thomas More



PROMOTION
SUITE

Les Mercredis en musique Sud-Ouest • Verdun



PROMOTION
SUITE

Les Mercredis en musique Sud-Ouest • Verdun



Nos partenaires ont participé à un vin d'honneur à la Sacristie de l'Église St-Thomas More à Verdun lors des Mercredis en musique.



Sous la présidence d'honneur de: Monsieur Marc Bessette, directeur adjoint des services ambulatoires et de l'accès au continuum SAPA, Centre intégré universitaire de santé et de services sociaux (CIUSSS) du Centre-Sud-de-l'Île-de-Montréal





PROMOTION

SUITE

Les Mercredis en musique Sud-Ouest • Verdun

Concerts

Pour inciter des aînés à se divertir et à briser l'isolement, 11 concerts gratuits ont été organisés avec des partenaires, pour la saison estivale de juin à août inclusivement. Chacun de ces événements culturels a permis de rejoindre, dans une ambiance festive, un auditoire variant de 300 à 600 aînés. Pour plusieurs d'entre eux, ces moments sont devenus des occasions de partage, d'amitiés et de retrouvailles.

Lors du dernier concert, mercredi 31 août, le CSASOV a organisé, en collaboration avec la Société culturelle des terrasses du Jardin, un événement qui souligne le 10^e anniversaire des «*Mercredis en musique Sud-Ouest Verdun*». À cette occasion,

en pré-concert, plusieurs partenaires et collaborateurs ont pu échanger et diffuser des informations sur ce qu'ils sont et ce qu'ils offrent comme services pour répondre aux besoins des aînés. L'événement s'est tenu sous la présidence d'honneur de M. Marc Bessette, directeur adjoint des services ambulatoires et de l'accès au continuum SAPA, Centre intégré universitaire de santé et de services sociaux (CIUSSS) du Centre-Sud-de-l'Île-de-Montréal. Pendant la pause, lors du concert donné par le groupe RAICES (RACINES) fort apprécié par le public, des prix reconnaissance ont été remis. Certains de ces prix se traduisaient par des billets de participation à La Virée gastronomique tenue le 5 octobre.

Les soirées culturelles
LES MERCREDIS DU 22 JUN au 31 AOÛT
de 19h30 à 20h30

Société culturelle DES TERRASSES DU JARDIN

2016

JUIN

- 22 Ces airs qui nous rapprochent... LES MÉLODISTES
- 29 La Bonne Chanson LA CORDE VIVANTE

JUILLET

- 6 Musique festive et traditionnelle celtique KELTIK PILGRIM
- 13 Del Sur CANTO TANGO
- 20 L'Irlande est ici THE CELTIC FOUR - QUATUOR CELTIQUE
- 27 Hommage à André Gagnon MENEHÉL, BÉLANGER ET BARNEY

AOÛT

- 3 Musique traditionnelle des Balkans BARTULA
- 10 Les cinq temps PROJET CORDE SUD
- 17 20^e anniversaire de HARPISSIMO-QUÉBEC
- 24 Pour un flirt QUATUOR RHAPSODIE
- 31 La grande Fête RAICES

GRATUIT

10^e anniversaire

LES MERCREDIS EN MUSIQUE SUD-OUEST VERDUN

Église St-Thomas More
980 rue Moffat, coin Bannantyne
Verdun (Québec) H4H 1Y9
Métro LaSalle • Autobus 108

PARTENAIRES DES CONCERTS

AMBIANCE ÎLE DES SOEURS, LES RESSOURCES FAMILIARIS Laurent Charvillat, LE SÉLECTION ÎLE DES SOEURS, PHARMAPRIX, SOMMET, ACTUEL SERVICES FAMILIARIS, SANTÉ VERDUN, POINTÉ NOIR, École de musique de Verdun, Québec, Canada.



PROMOTION

SUITE



Les Prix reconnaissance

En 2016, des activités reconnaissance ont été réalisées afin de rendre hommage à ceux qui s'impliquent à Verdun et dans le sud-ouest.

Étant donné que le CSASOV se développe avec la participation d'organismes qui ont comme mission de côtoyer et ou de desservir des aînés, il a été convenu de mettre en évidence leur contribution de même que celle des aînés qui s'impliquent dans le cadre de la mission du Centre. Ainsi des concours ont été organisés et des Prix Reconnaissance ont été octroyés lors du dernier concert des mercredis en musique, à l'église St-Thomas More, le 31 août 2016.

Il s'agit des prix suivants :

LE BÉNÉVOLE AÎNÉ DE L'ANNÉE 2016

Roger Brault pour son bénévolat dans la communauté



à la paroisse Notre-Dame-de-Lourdes,
à l'église St-Thomas More, à SASMAD
(Service d'Accompagnement spirituel des personnes
malades ou âgées à domicile) et à Héma-Québec.

LA BÉNÉVOLE AÎNÉE DE L'ANNÉE 2016

Gisèle St-Ours pour son bénévolat dans la communauté



Centre communautaire pour Aînés de Verdun
et à la Résidence Entre-Deux-Âges.



PROMOTION

SUITE

Les Prix reconnaissance

LE PRIX CERVEAU EN MARCHÉ 2016

Maurice Tessier pour ses ateliers de dessins et peinture pour aînés



Dans tout le territoire du Sud-Ouest • Verdun notamment aux résidences :
Ambiance IDS, Manoir Frédéric Johson, Verdun, Les Tours Angrignon LaSalle, Résidence Jean Placide Desrosiers, Lachine, Résidence Le Savignon, Lachine, Les Verrières du Golf Saint-Laurent.

LE PRIX RÉALISATION DE L'ANNÉE 2016

Centre d'éducation des adultes Champlain de la CSMB pour le projet Retraite branchée!



représentée par Mme Yolande Vanier directrice du Centre

Ce projet qui a rejoint un grand nombre d'aînés du milieu consistait en des cours d'initiation à l'informatique par le Service d'enseignement intégration sociale.

Cette offre était gratuite pour les aînés et prodiguée par des enseignants qualifiés. Des aînés branchés deviennent plus utiles pour eux-mêmes, leur famille et la société. L'informatique est un outil qui aide à briser l'isolement. La mobilisation devient alors possible puisque les aînés peuvent recevoir des communications, donner leur opinion et se regrouper avec d'autres.



PROMOTION

SUITE



Les Prix Pinceaux

Comme par les années passées, il y a eu remise des Prix Pinceaux Or, Argent, Bronze et Prix du public. Les Prix Pinceaux sont le résultat d'un concours, organisé par la Société culturelle des Terrasses en collaboration avec le CSASOV, concours ayant pour thème: «*Les aînés actifs dans une communauté urbaine*». Les tableaux de participants du Groupe ART ont été exposés du 10 au 17 juin chez Ambiance IDS (*une résidence du Groupe Maurice*). Le choix des œuvres s'est fait par un jury en tenant compte des différents critères préalablement établis.

Les récipiendaires sont:

Claudia Mandl, récipiendaire
du **Pinceau Or**
pour sa toile intitulée: «*La journée de souvenir*»



Gisèle Touzin-Vallée récipiendaire
du **Pinceau Argent**
pour sa toile intitulée: «*Un mendiant*»





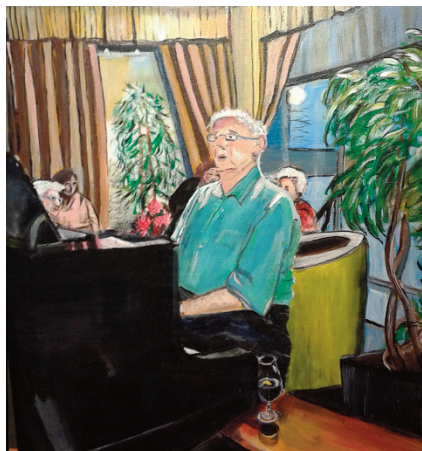
PROMOTION

SUITE

Les Prix Pinceaux



Ginette Voyer, récipiendaire du **Pinceau Bronze** pour sa toile intitulée «*Mario au piano*»



Le Prix du public fait plutôt référence au choix du public suite à l'exposition, du 17 au 24 août à l'église St-Thomas More, des œuvres dont le thème était au choix de l'artiste.



Claudia Mandl, récipiendaire *ex-aequo* du **Prix du public** pour sa toile intitulée «*Dimanche soir au centre ville*»



Gisèle Touzin-Vallée, récipiendaire *ex-aequo* du **Prix du public** pour sa toile intitulée «*Première neige*»

Ces Prix ont été décernés lors du concert du 31 août à l'église St-Thomas More.



PROMOTION

SUITE



Virée gastronomique «Plaisirs santé des Aînés»

La Virée gastronomique se situe dans la poursuite de la tradition de ce moyen innovateur développé depuis trois ans, La problématique de l'isolement des aînés, oblige à trouver des moyens innovateurs pour inciter les aînés à se socialiser et idéalement à participer à la vie de la communauté. Cette année la Virée gastronomique a servi de moyen de remercier les récipiendaires de prix de reconnaissance tout en leur permettant de revivre une belle tradition remplie de souvenirs d'antan.

En outre, cette activité leur a permis de rencontrer des partenaires et des commerces amis des aînés.



Un cahier souvenir de cette virée, se veut une illustration de cette belle journée, un recueil de témoignages des participants et des remerciements aux partenaires et bénévoles qui ont permis cette troisième édition.



Transport en limousine commandité par Le Groupe Gravel



PROMOTION

SUITE

Virée gastronomique « Plaisirs santé des Aînés »



La Floret, fleuriste
Antonia Richi
5117 rue de Verdun



Familiprix
Danielle Hébert, Walid Khoder
6562 boulevard Monk



Les chocolats d'Émilie
Émilie Gagnon
3954 rue Wellington



Le Sommet de la Rive
Julie Gervais
3501 boulevard Gaétan-Laberge

Photographe de la Virée
Stephanie Colvey



PROMOTION

SUITE



Virée gastronomique « Plaisirs santé des Aînés »



Le Sélection Ile des Soeurs
Réseau Sélection
325 chemin de la Pointe-Sud



Pharmaprix
Nicole Chamard
38 place du Commerce



Ambiance Île des Sœurs
Ahmed Chetioui, directeur
50 place du Commerce



PROMOTION

SUITE

Partenaires de la Virée gastronomique



Limousines commanditées par



Photographe de la Virée



stephaniecolvey.com

	Boutonnière de fleurs	5117, rue de Verdun Verdun (Québec) H4G 1N7 lafloret.com
	Trousse de santé	6562 boul. Monk Ville-Émard (Québec) H4E 3J1 familiprix.com
	Dégustation de chocolat noir	3954, rue Wellington Verdun (Québec) H4G 1V3 leschocolatsdemlle.com
	Thé musical	3501, boulevard Gaétan-Laberge Verdun (Québec) H4G 0A2 sommetsdelarive.com
	Produits de beauté	38, place du Commerce Île des Sœurs (Québec) H3E 1T8 pharmaprix.ca
	Apéro - Champagne	325, chemin de la Pointe-Sud Île des Sœurs (Québec) H3E 0B1 residencessymphonie.com
	Souper gastronomique	50, Place du Commerce Île des Sœurs (Québec) H3E 2C3 ambianceiledessoeurs.com



PROMOTION

SUITE



Charte du Centre de Santé des Aînés Sud-Ouest • Verdun

Charte pour le développement de milieux favorables au mieux-être des personnes âgées

Le Centre de Santé des Aînés Sud-Ouest • Verdun a créé une charte afin d'inciter le plus grand nombre d'organisations publiques, privées ou communautaires, industries, commerces, travailleurs autonomes et simples citoyens à mettre en place des actions concrètes dans la mesure de leurs moyens et de leur savoir-faire pour favoriser le développement de milieux favorables au mieux-être des personnes âgées.

Un texte a donc été rédigé sous l'appellation : **« Déclaration d'adhésion à la charte pour le développement de milieux favorables au mieux-être des personnes âgées »** en vue d'inciter à un engagement personnel ou collectif d'adhésion à des principes et à des stratégies applicables dans différents milieux.

La promotion de cette charte a été faite par les intervenants dans les différents milieux du territoire concernés par le Centre de Santé des Aînés Sud-Ouest • Verdun. À ce jour, cette charte compte déjà plusieurs adhérents.

450 commerces et organismes visités

150 Chartes distribuées et 30 affichées



Charte pour le développement de milieux favorables au mieux-être des personnes âgées

DÉCLARATION D'ADHÉSION

Les adhérents :

- appartiennent à des organisations publiques, privées ou communautaires, à des commerces, à des familles ou sont de simples citoyens
- sont d'avis que l'ampleur du vieillissement de la population est une réalité nouvelle qui pose de nouveaux défis à l'ensemble de la société
- considèrent, en accord avec les énoncés de l'OMS sur le vieillissement et la santé, le fait de vieillir comme étant le processus de développement et de maintien des capacités fonctionnelles qui permettent aux personnes âgées de jouir d'un état de bien-être, ce qui reflète l'interaction permanente entre un individu et l'environnement où il habite
- reconnaissent la nécessité de combattre les préjugés et le dénigrement reliés au phénomène de l'âgisme
- ont la conviction que les communautés comme les individus, dans la mesure de leurs moyens et de leur savoir-faire, ont un rôle de solidarité et de partage en ce qui concerne le développement d'environnements favorisant le mieux-être des personnes âgées

Considérant que :

- les gens vivent de plus en plus longtemps tout en souhaitant conserver leur autonomie et leur qualité de vie
- les personnes âgées désirent demeurer le plus longtemps possible en milieu naturel de vie
- les déterminants de la santé des personnes âgées sont notamment :
 - l'environnement physique et social adapté à leurs conditions de vie
 - les habitudes de vie
 - l'accessibilité des services de santé et des services sociaux
 - les dépendances et les comportements à risque
- les impacts du vieillissement sur les aidants naturels et leurs proches sont souvent importants
- les risques de l'isolement résidentiel, social et communautaire sont réels
- certains groupes de personnes âgées sont fragilisés ou vulnérables pour divers motifs socio-économiques
- l'exclusion représente un facteur de dévalorisation et de perte de l'estime de soi

En conséquence, les adhérents s'engagent à faire la promotion de la Charte dans leur milieu selon les moyens dont ils disposent et déclarent souscrire aux principes et stratégies de la charte.

10 principes et stratégies

1. Contribuer, par des mesures concrètes, selon ses moyens, à favoriser le maintien ou le développement de milieux favorables au mieux-être des personnes âgées.
2. Reconnaître aux personnes âgées le droit à un niveau de vie convenable eu égard aux besoins de base (hygiène personnelle, alimentation, services de proximité, milieux de vie décents, etc.).
3. Développer des stratégies pour diminuer les effets néfastes de la discrimination, de l'âgisme et de la maltraitance.
4. Faire la promotion du concept de la bonne santé des personnes âgées et des interventions de prévention, de nature à pouvoir intervenir précocement sur les atteintes des capacités fonctionnelles.
5. Contribuer à la mise en place de pratiques innovatrices et avant-gardistes pour diminuer l'exclusion sous toutes ses formes.
6. Préconiser des interventions de nature à favoriser l'autonomie fonctionnelle.
7. Faciliter l'accessibilité des services de santé et des services sociaux dans la proximité des milieux de vie des personnes âgées.
8. Inciter les personnes âgées à l'autogestion de leurs maladies chroniques avec le support des professionnels de la santé.
9. Susciter des moyens de socialisation et de stimulation intellectuelle.
10. Promouvoir l'implication sociale des aînés comme des ressources importantes de la société en fonction de leur désir de s'impliquer et de réaliser les projets qu'ils valorisent et jugent importants.

Et dans un geste de solidarité et de partage, nous déclarons adhérer à la charte.

SIGNATURE

DATE

csasov.com



PROMOTION

SUITE



Le Bottin Or

Le Bottin Or 2016 a été distribué sur une base personnalisée grâce à nos divers partenaires (12 000 copies).

Ce bottin se voulait un outil d'informations susceptibles d'aider les aînés à mieux préserver leur autonomie et faciliter leur maintien en milieu naturel de vie dans les conditions les plus optimales possibles.



TÉMOIGNAGES

*Bonjour,
Bravo pour le Bottin OR
En plus d'être une mine d'informations, quel design !
Quelle conception géniale !
Quelle intégration intelligente de la publicité et de l'info !
Quel impact visuel magnifique !
Pourriez-vous me dire qui je dois féliciter pour le design et pour le concept ?
Merci*

Serge Bellemare

*Bonjour,
J'aimerais recevoir 65 copies de votre Bottin or.
Nous sommes une résidence pour personnes retraitées et je suis convaincue que ce bottin sera d'une grande utilité pour nos résidents.
J'aimerais que nos résidents le reçoivent à tous les ans.*

Suzanne Valiquette
Secrétaire du comité
Manoir Frédéric Johnson

*Bonjour,
Ce petit message est simplement à titre de remerciement pour tous les Bottins Or donnés généreusement au Sommet de la Rive le mois dernier. Nous les avons distribués conjointement avec notre journal mensuel. Tous étaient très heureux de pouvoir noter et avoir des conseils judicieux pour les différents services offerts.*

De la part de tous les résidents du Sommet de la Rive, merci beaucoup !

Karyne Demers
Récréologue

*Je tiens à vous faire part de mes commentaires positifs à l'égard du Bottin.
Il sera un outil que je favoriserai auprès de ma clientèle.
Il est écrit en gros caractères, la page centrale de l'offre de services des partenaires est un bon résumé, les capsules d'information sont de bons outils de même que la liste des numéros utiles.
Je trouve également le format très convivial.
C'est donc une très belle réalisation et un outil très utile pour notre clientèle. Toutes mes félicitations.*

Marie-Josée Cloutier pht
CLSC Verdun SAD



PROMOTION

SUITE

Le Bottin Or 2017

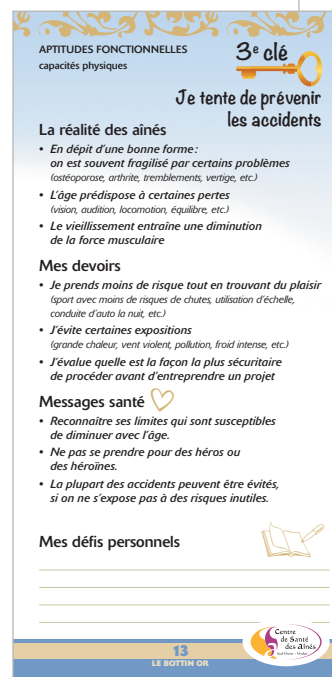
Le Bottin est disponible depuis le début de janvier 2017 et vise principalement à mieux faire connaître l'approche préconisée par l'OMS en ce qui concerne le vieillissement actif réussi.

Le contenu du Bottin Or s'attarde notamment aux informations suivantes :

- Le vieillissement réussi en bonne santé
- Les 10 clés du vieillissement réussi en bonne santé
- La vaccination chez les personnes âgées de 65 ans et plus
- Les services médicaux du territoire
- Vieillesse et santé OMS
- Centre d'Accompagnement Amis Aînés Sud-Ouest • Verdun
- Prix reconnaissance 2017
- La sécurité des aînés
- Les aînés et le notaire
- Directives médicales anticipées DMA
- Numéros utiles
- Bons à savoir

12 000 copies du Bottin Or sont disponibles et seront distribuées gratuitement par l'entremise de très nombreux partenaires.

Cette deuxième édition a été rendue disponible grâce à la participation financière de nombreux commanditaires.



5260 rue de Verdun
Verdun (Québec)
H4H 1K1

514.419.2929
CSASOV.COM
info@csasov.com





PROMOTION

SUITE



Actions du personnel terrain

Le CSASOV exerce ses activités porte à porte via ses intervenants terrains. Ce sont les travailleurs du Centre qui déploient de grands efforts pour obtenir des rendez-vous, organiser des rencontres avec des gestionnaires des organismes où sont concentrés des aînés (*résidences, clubs d'âge d'or, etc.*), ou pour sensibiliser des partenaires de service (*ressources pour aînés*) de devenir partenaires.

En 2016 le personnel de Centre a rencontré 184 partenaires et 249 organismes ou entreprises pour faire connaître le CSASOV et ses projets.

Exemples de partenaires, d'organismes et entreprises visitées

ACHIM Âge d'Or St-Henri CCAV CLSC St-Henri CSMB Familiprix Monk GASO NOVA Familiprix Verdun François Loïsele Programme PAIR Pharmaprix IDS Réseau Selection IDS SASMAD Sommet de la Rive Verrières Sur le Fleuve	1050 Galt 5630 LaSalle Action Prévention Verdun Actuel Funéraires Âge d'Or St-Zotique Âge d'Or St-Henri Âge d'Or St-Jean-de-Matha Aînés Actifs du Sud-Ouest Ambiance IDS Armée du Salut Monk Athos/Urgel Bourgie CEDA Centre Dawson Centre Loisirs St-Zotique Centre St-Antoine 50+ Club Marin III	Concertation VECSP CSAI Entre-Deux Âges Jean Coutu Monk Jean Coutu Wellington La Station IDS Maison Jean-Brillant Pharmaprix Verdun Polyclinique Auditive Forget Presbytère St-Jean-de-Matha Résidence Holy Cross ROPASOM SCHL TCRAV Tours Angrignon
---	---	---

Promotion	En chiffre
InfoFlash	20 numéros
Programmes des concerts	10 000 exemplaires
Aînés participants par concert	300 à 600 aînés
Ententes de partenariat-client	7 ententes
Ententes de partenariat-service	19 ententes
Ententes de partenariat-associés	22 ententes
Le Bottin Or 2016	12 000 exemplaires



Dans le Sud-Ouest • Verdun, on trouve environ 17 780 personnes âgées de 65 ans et plus vivant dans des ménages privés. Parmi eux, **42,5 % vivent seuls**, comparativement à 35,8 % à Montréal⁴.

Le repérage d'aînés isolés dans cette population d'aînés vivant seuls, est une activité qui consiste à prospecter, repérer et établir un contact avec des aînés qui, pour plusieurs raisons (*maladies, problèmes affectifs, déception, etc.*), restent chez eux de manière prolongée sans contact significatif avec la communauté. Ce comportement peut, dans une certaine mesure, contribuer à la perte d'autonomie et précipiter la mise en institution des aînés isolés.

Pour s'inscrire dans ce mandat très complexe, le Centre développe des liens fonctionnels avec des partenaires qui ont pour mission principale de côtoyer des aînés. Le Centre a présenté à la Société d'habitation du Québec, avec la participation de plusieurs partenaires, un projet qui vise à favoriser des milieux de vie adaptés aux capacités fonctionnelles des aînés.

Nous développons de nouvelles stratégies susceptibles d'identifier et convaincre certains aînés vulnérables à risques d'isolement, de solitude et de détresse.

Le grand défi est d'intervenir à un stade où des interventions légères sont susceptibles de prévenir la mise en institution.

⁴Source: P. Christian, (2014).

Portrait sociodémographique et socioéconomique de la population du CSSS du Sud-Ouest-Verdun
www.sov.qc.ca/fileadmin/csss_sov/Menu_du_haut/Qui_sommes-nous/PORTRAIT_CSSS_SudOuestVerdun_2014_v1.1.pdf



Concerts «Les Mercredis en musique Sud-Ouest • Verdun»

Les concerts d'été 2016 ont eu lieu tous les mercredis de la saison estivale. Plus de 5 000 aînés ont participé aux 11 concerts gratuits qui se sont déroulés sur 3 mois (du 22 juin au 31 août). Ce fut, pour les aînés, une belle occasion de bénéficier de moments culturels et festifs et également de se faire de nouvelles connaissances.



Le programme PAIR

Le programme PAIR est un programme mis en place par un des partenaires du Centre de Santé des Aînés SOV. Celui-ci est désigné comme le représentant exclusif de l'arrondissement de Verdun.

Le programme PAIR peut se résumer ainsi :

Un appel téléphonique logé dans le domicile des aînés soit pour :

- Rappeler une prise de médicament;
- S'assurer que l'aîné est présent et est en bonne santé;
- Informer d'une urgence;
- Etc.



AXES DE DÉVELOPPEMENT

SUITE

Repérage des aînés isolés • Recherche et développement

L'équipe de recherche et développement travaille constamment à trouver de nouvelles opportunités pour alimenter les services aux aînés :

Le projet CAA Aînés *Centre d'Accompagnement Ami aînés Sud-Ouest • Verdun*

Il prévoit du soutien et de l'accompagnement dans la volonté des aînés de demeurer à domicile. Son territoire d'action est Verdun et le Sud-Ouest (*accordé en avril 2016 au Centre de formation du Jardin du Citoyen*).

Ce projet vise le développement d'une ITMAV (*Intervention de Milieu auprès des Aînés en situation de Vulnérabilité*), par la mise en place ou le maintien d'un travailleur de milieu qui agit comme un «pont», un «passeur» ou/«intermédiaire» entre les aînés et les ressources pertinentes du milieu.

Le rôle du travailleur de milieu s'articule à :

- Effectuer des actions permettant de s'intégrer à un milieu de vie par des gestes directs : tournées dans les lieux publics fréquentés par les aînés, visites à domicile, interaction avec divers acteurs du milieu agissant comme des sentinelles;
- Repérer les aînés en situation de vulnérabilité ou à risque de fragilisation, en collaboration avec les autres acteurs du milieu;
- Identifier les situations de vulnérabilité des aînés;
- Diriger et accompagner les personnes aînées vers ces ressources, ces services ou ces activités;
- Développer et entretenir des relations de confiance avec les aînés rejoints;
- Développer un réseau et maintenir une collaboration avec les autres acteurs-clés du milieu afin d'assurer la complémentarité des interventions ou des services offerts;
- Avoir la volonté de collaborer avec l'ensemble du réseau social et personnel des aînés (*famille, proches aidants, amis, entourage immédiat*) afin de mieux répondre aux besoins identifiés;
- Développer une approche préventive afin d'identifier et de prévenir les problèmes d'isolement, les abus, la violence ou la négligence envers les aînés;
- Aider les aînés à reprendre confiance en leur capacité;
- Encourager les aînés à participer à la vie sociale de leur communauté.

Le but ultime du projet est d'accompagner les aînés dans un climat de confiance et de respect à maximiser leur potentiel pour se prendre en charge et se maintenir à domicile le plus longtemps possible dans un milieu de vie qui répond à leurs aspirations comme citoyen à part entière dans sa communauté.



LES AXES DE DÉVELOPPEMENT

SUITE



Évaluation des capacités fonctionnelles

Le Centre de Santé des Aînés SOV propose de mettre à la disposition des aînés des informations leur permettant de tirer profit, au maximum, des programmes et services gouvernementaux à leur disposition. Les gouvernements provincial et fédéral offrent aux aînés plusieurs programmes et services. Malheureusement, ceux-ci sont souvent méconnus de la majorité des aînés.

Plusieurs raisons expliquent cette situation :

- Les outils de vulgarisation des programmes et services :
 - On découvre des programmes via internet.
 - Cependant nombreux sont les aînés qui ne manipulent pas cet outil;
- Le gouvernement n'organise pas toujours des séances d'information pour les aînés;
- Les formulaires sont parfois difficiles à compléter sans aide;
- La personne chez qui on peut avoir de l'aide est parfois difficile d'accès;
- Les dates limites pour postuler et bénéficier d'un service sont souvent méconnues;
- Etc.



LES AXES DE DÉVELOPPEMENT

SUITE

Évaluation des capacités fonctionnelles • Activités

Grâce à l'implication de partenaires fournisseurs de services nous offrons sous diverses formes des ressources susceptibles de favoriser le maintien des capacités fonctionnelles des aînés.

Le Bottin Or 2017 identifie plusieurs ressources susceptibles de contribuer à la réalisation de cet axe de développement.

À titre d'exemples voici certaines activités réalisés en cours d'année avec des partenaires :

- Activités de prise de tension artérielle par Familiprix Verdun au CCAV : moyenne de 16 personnes par activités
- Présentation au Club Marin III du CSASOV : 18 personnes
- Danielle Hébert : 2 présentations dans le cadre des Cafés Poivre & Sel
- Nicole Y. Steele : 2 présentations dans le cadre des Cafés Poivre & Sel
- 5630 LaSalle : présentation par Familiprix Verdun sur le diabète
- Âge d'Or St-Henri : organisation d'un groupe de Whist qui sollicite la mémoire. 3 activités, moyenne 8 personnes par session

Plusieurs groupes de formation sur l'Internet ont été mis sur pied avec l'aide du CSASOV. Cours tenus à la CSMB, au Sommet de la Rive, aux Tours Angrignon et dans les bibliothèques de Verdun et IDS.

Conférences et ateliers de discussions offerts sur demande.



AXES DE DÉVELOPPEMENT

SUITE



Évaluation des capacités fonctionnelles • Recherche et développement

En 2016, le Centre de Santé des Aînés a développé plusieurs demandes de subventions pour des activités à venir. Ce sont :

Priorités aînés Sud-Ouest • Verdun

C'est un projet qui prévoit du soutien et de l'accompagnement dans la volonté des aînés de demeurer à domicile.

Son territoire d'action est Verdun et le Sud-Ouest.

Voici la description sommaire du projet :

Le projet vise à déployer sur 2 arrondissements montréalais Sud-Ouest et Verdun, un projet expérimenté sur 3 ans (*financement par le Ministère des aînés*) auprès de deux concentrations d'aînés avec des caractéristiques socio-économiques différentes. Le projet a permis de valider certaines façons de faire pour repérer, mobiliser, impliquer les aînés dans la préservation de leurs capacités fonctionnelles pour se maintenir dans leur milieu naturel de vie le plus longtemps possible dans des conditions de vie adéquates. Le projet oblige à considérer que les aînés sont en partie responsables de leur santé et mieux-être et que de multiples intervenants de la communauté civile et communautaire doivent être interpellés soit pour utiliser les aînés comme ressources et ou pour adapter leurs services à cette clientèle.

Trois concepts ont été utilisés à la base de cette expérimentation et qui seront appliqués dans le présent projet.

1. Le concept de la «*Prosommation*» où le consommateur du produit devient «*le producteur*» pour certains éléments. Ceci permet d'utiliser les aînés comme les ressources principales du projet.
2. Le concept de milieux de vie favorables tel que préconisé par l'Organisation Mondiale de la Santé (*OMS*) comme une composante essentielle au mieux-être des aînés où les conditions de vie doivent être considérées sous plusieurs angles.
3. Le concept de développement local vise la mobilisation des partenaires publics, privés et communautaires autour de la réalité des aînés dans la communauté comme un défi de la société auquel ils sont interpellés à apporter une expertise et des services adaptés aux besoins des aînés.



AXES DE DÉVELOPPEMENT

SUITE

Évaluation des capacités fonctionnelles • Recherche et développement

Lettre intention projet

«Éveil à la vie en bonne santé des personnes âgées, un défi pour la société»

Le projet préconise principalement les modes de vie sains en intervenant sur les facteurs de sédentarité, le manque d'activité physique, la consommation excessive d'alcool, le tabagisme, la mauvaise alimentation dans le contexte bien particulier d'une classe de la société (*60 ans et plus*) qui est confrontée à une nouvelle réalité qui évolue en fonction des conséquences inéluctables du vieillissement. Tout en gardant la notion de prévention primaire, les facteurs de risque doivent tenir compte de certaines pertes de capacités fonctionnelles dues à l'âge. L'objectif principal dans un contexte d'espérance de vie très prolongée est de maintenir l'autonomie requise pour se maintenir en milieu naturel de vie et de prévenir le mieux possible les nombreuses maladies chroniques dans des conditions de vie décentes.

Le projet vise principalement à reconsidérer des facteurs de risque bien connus (*sédentarité, mauvaise alimentation, mauvaises habitudes de vie*) dans un contexte nouveau eu égard à une classe de la société qui, au Canada, doit préserver sa santé fonctionnelle dans un contexte de vieillissement où les écarts entre l'espérance de vie et l'espérance de vie en bonne santé sont très importants :

- Maintien et développement des capacités fonctionnelles menacées par le vieillissement et le développement des maladies chroniques
- Maintien et développement de milieux favorables pour permettre des actions de prévention primaire notamment chez des clientèles vulnérables et souvent difficiles à atteindre vu leur isolement résidentiel, affectif et social.

La nouvelle réalité des personnes âgées (*nombre croissant et important, espérance de vie prolongée, désir des personnes âgées de demeurer à domicile, risques d'isolement, conditions socioéconomiques souvent précaires, etc.*) comporte des risques importants d'exclusion et de discrimination à l'endroit de nombreuses personnes âgées vulnérables étant donné les impacts du vieillissement et l'attitude de la société à leur endroit (*âgisme*).

Un système de santé excellent mais souvent mal adapté à cette classe de la société. L'OMS termine une consultation mondiale sur cette problématique et incite les pays et leurs communautés locales de proximité à des nouvelles stratégies d'intervention eu égard à une nouvelle définition de la bonne santé des personnes âgées qui préconise une approche globale axée sur la personne et des stratégies d'action novatrices qui interpellent l'ensemble de la société.



AXES DE DÉVELOPPEMENT

SUITE



Évaluation des logements des aînés • Activités

Le Centre de Santé des Aînés SOV a entrepris, via un de ses partenaires, plusieurs petits travaux pour servir de soutien à des aînés à domicile. À un certain âge, un aîné pourrait être incapable de réaliser certaines tâches telles que l'entretien de pelouses, l'entretien ménager, le déneigement, etc.

Le Centre de Santé des Aînés a conclu une entente avec une cinquantaine d'aînés dans les arrondissements de Verdun et du Sud-Ouest dans le but de les aider à entretenir leurs pelouses, déneiger leurs entrées, faire le lavage de vitres, effectuer des travaux de peinture, etc.

Via son partenaire le Centre de formation du Jardin du citoyen

Interventions	Quantité
Déneigement	1 026
Entretien de gazon	563
Entretien général	448
Total	2 037 à domicile soit 4 140 heures de travail

Au cours de l'exercice 2016, les travailleurs du Centre sont intervenus à 2 037 reprises dans les domiciles des aînés du territoire concerné.

1 011 notamment pour tondre leur gazon, faire un service complet d'entretien de pelouse et divers travaux à domicile.

Dans cette même période, les agents du Centre ont eu besoin d'effectuer plus de 1 026 interventions chez une quarantaine d'aînés pour déneiger leur domicile.

À ces activités, s'ajoutent celles de l'entretien ménager qui commencent à faire partie du Centre.

Ces nombreuses interventions chez des aînés montrent l'importance de faire de petits travaux chez les aînés pour leur donner la possibilité de demeurer à domicile. L'accomplissement de ces petits travaux est un volet d'un projet plus vaste de soutien à domicile. Des projets à cet effet sont en attente.



AXES DE DÉVELOPPEMENT

Évaluation des logements des aînés • Recherche et développement

Le Centre de Santé des Aînés SOV a déposé un projet d'évaluation de logements des aînés. Cette évaluation, loin d'être une action pour susciter de la peur chez l'aîné, devra lui permettre de vivre dans un environnement acceptable. L'évaluation devra mentionner les activités mineures à accomplir et à l'intérieur (*éclairage, marches sécuritaires, robinets en bon état, chauffage adéquat, etc.*) et à l'extérieur (*entrées bien éclairées, bien déneigées, etc.*) pour garantir un environnement propice à une vie sans risque de maladies ou de chutes.

Priorité Aînés Sud-Ouest-Verdun-Habitation • PASOV HABITATION

C'est un projet pilote expérimental qui vise à développer une meilleure connaissance notamment en ce qui concerne la pertinence et le degré de faisabilité d'interventions de type «*Amélioration locative*» dans les logements des personnes âgées vulnérables qui désirent continuer à habiter dans leurs résidences. Les interventions se veulent une étape, si possible, en amont des problèmes anticipés où la personne âgée est mise à contribution tant dans la problématique liée à la vulnérabilité qu'aux solutions proposées.

Les interventions préconisées visent un logement sain, sécuritaire et adapté aux capacités fonctionnelles nécessaires au maintien à domicile dans des conditions décentes. Le projet, vu sa complexité, met à contribution de nombreux partenaires qui ont pour mission de desservir et ou de côtoyer des personnes âgées vivant en milieu naturel de vie. Les partenaires sont les mieux placés pour repérer et connaître leur degré de vulnérabilité afin d'obtenir leur autorisation pour évaluer leur logement et participer aux améliorations nécessaires.

Le projet accepté pour 2017, se réalisera auprès d'une cohorte de 100 personnes âgées demeurant dans le territoire des arrondissements Le Sud-Ouest et de Verdun, de Montréal où résident près de 35 000 aînés. L'objectif est de :

- Évaluer les milieux de vie eu égard à sa santé fonctionnelle et à des risques tels les accidents, chutes, feu, température, etc.;
- Trouver une adéquation minimale entre la capacité fonctionnelle de l'aîné et son milieu de vie;
- Mettre en évidence les problèmes pouvant être corrigés;
- Repérer des éléments de solution (*notion de faisabilité*) pour des problèmes relevant de la compétence particulière d'un métier plus spécialisé.

Ce projet est confié à un bénévole aîné qui a une longue expérience dans le domaine des logements. Il dispose de deux grilles développées par le Centre : la grille d'évaluation des conditions de vie dans le logement de l'aîné et la grille de fragilité de l'aîné.



BÉNÉVOLAT



Activités

Les aînés constituent un bon bassin comme ressources bénévoles.

Le bénévolat est un concept en évolution et est perçu très différemment selon le groupe d'âge de 75 ans et plus et les nombreux aînés de l'ère du baby boom. Ce dernier groupe représente un potentiel d'implication fort important mais les aînés plus jeunes participent aux projets dans la mesure où ils y voient leur intérêt et leur épanouissement. Dans ce contexte, le Centre de Santé des Aînés Sud-Ouest • Verdun mobilise une centaine d'aînés bénévoles dans divers secteurs.

Pour les activités de stimulation des capacités cognitives ou de stimulation intellectuelle, le Centre a fait appel au secteur culturel (*ateliers d'art, expositions, concerts, etc.*) avec environ 30 aînés bénévoles disponibles sur une base régulière.

Par ailleurs, les ateliers et conférences offerts par nos partenaires ont lieu avec des bénévoles aînés qui s'impliquent à tous les niveaux.

Enfin, le bulletin InfoFlash a besoin à chaque parution d'au moins une dizaine de bénévoles qui travaillent à sa conception, à sa rédaction, à sa production et à sa publication.

Le Centre de Santé des Aînés SOV est à la recherche de moyens pour recruter une ressource avec, comme responsabilité, la coordination de tous les bénévoles

Dans le cadre des partenaires clients, nous favorisons la formation d'une équipe d'aînés bénévoles qui coordonnent les diverses activités dans leur regroupement. Le projet se développe avec le concept « *avec et pour les aînés* ».

Une équipe est en cours de recrutement pour servir de bénévoles à l'évaluation de logements. Le leader de cette équipe est un bénévole, ancien travailleur de la Société d'habitation et de logements du Canada.



Centre de ressources bénévoles pour aînés Sud-Ouest-Verdun

Le projet vise à promouvoir le bénévolat chez les aînés et les membres des autres générations. Il vise à faire la promotion de l'utilisation rationnelle et adéquate des ressources inestimables des aînés en tenant compte de certaines contraintes reliées au bénévolat dans le contexte actuel.

En 2011 :

- Essor démographique important des aînés (*plus de 40% de la population adulte de Verdun et du Sud-Ouest a plus de 55 ans*);
- Espérance de vie très augmentée d'où une très longue période entre la prise de retraite (*55 ans-60 ans*) et la période du 4^e âge (*plus de 80 ans*);
- Inadéquation entre les ressources aînées disponibles et les occasions d'implication;
- Utilisation ou sollicitation d'aînés pour des facteurs extrinsèques (*combler les besoins des organisations c'est-à-dire ce que les autres escomptent des aînés*) pour leurs organisations;
- Expérience malheureuse de nombreuses tentatives de bénévolat souvent source de frustration pour les aînés avec un effet négatif sur les autres aînés;

Compte tenu de ces prémisses, le projet vise à mettre en place des outils au service des aînés qui valident un certain nombre d'éléments pour que le bénévolat escompté tienne compte :

- Des facteurs intrinsèques aux aînés, i.e. implication désirée en fonction de leurs talents, de leur enrichissement personnel, du plaisir et de la satisfaction de le réaliser, ce qui rend heureux et suscite le bien-être chez les aînés bénévoles;
- D'une implication qui donne du sens à notre vie en fonction de nos valeurs, du style de vie désiré et souhaitable;
- Du besoin d'autonomie des aînés (*sentiment d'être maître de soi*);
- De certitude de ses compétences (*se sentir efficace, transmission de savoirs*);
- De facilitateur de liens sociaux (*aide aux aînés souvent isolés*);

La réalisation du profil de bénévolat permettra des expériences de bénévolat durable, d'épanouissement, de bien-être et de santé.

Le projet recensera les besoins disponibles auprès des organisations et aura pour objectif une harmonisation idéale entre le profil des aînés et les besoins à combler.

Il est à noter que les aînés se fixent des objectifs aux retombées émotionnelles positives et évitent ceux qui pourraient se révéler désagréables ou trop contraignantes sinon ils abandonnent. En conséquence, il y a lieu de faire la promotion d'un bénévolat durable et épanouissant.



Publication du rapport d'intervention du stagiaire **Guillaume L'Écuyer** étudiant finissant de l'ENAP • École nationale d'administration publique

Thème du rapport:

«Dans quelle mesure le président du CSASOV peut-il tenter de déterminer comment le Centre de santé et des services sociaux du Centre-Sud-de-l'Île-de-Montréal (CIUSSS), la direction de la Santé publique de Montréal (DSP) et le Centre de santé des aînés du Sud-Ouest • Verdun, pourraient collaborer plus étroitement pour atteindre leurs propres objectifs stratégiques et contribuer ainsi à agir plus activement en amont des problèmes des aînés?».

Le rapport final est livré en 48 pages avec sept recommandations:

- Le CIUSSS, la DSP et le CSASOV doivent collaborer plus étroitement afin d'outiller plus efficacement les aînés;
- Le CSASOV doit mieux faire connaître son code d'éthique et ses ententes de Partenariats;
- Les aînés doivent être mieux informés sur les services qui s'offrent à eux et sur l'intention du CIUSSS de favoriser leur maintien à domicile;
- Il est urgent de lutter contre l'âgisme et la discrimination envers les aînés;
- Le CSASOV, la DSP et le CIUSSS doivent participer à provoquer un débat de société sur l'enjeu du traitement des aînés;
- Il est nécessaire de développer des moyens de collaboration permettant une augmentation de la participation sociale des aînés;
- Il est important de travailler à l'intégration du système de santé.

Ces recommandations sont suivies d'un plan d'actions:

- Le CSASOV doit convaincre un acteur stratégique du CIUSSS de siéger au sein de son conseil d'administration;
- Le CSASOV doit innover en trouvant de nouvelles façons de collaborer avec le CIUSSS;
- Le CSASOV doit continuer son travail de terrain afin d'atteindre un nombre plus élevé d'aînés dans le besoin;
- Également, le modèle du CSASOV doit devenir une référence en terme d'intervention sociale auprès des aînés;
- Enfin, le CSASOV doit faire connaître ses actions auprès d'une population qui dépasse le secteur du Sud-Ouest et Verdun;
- De plus, il serait souhaitable que la DSP parvienne à mettre en place son plan d'action intégré.



STAGIAIRE ET ÉTUDIANTS D'ÉTÉ

SUITE

du Centre de Santé des Aînés Sud-Ouest • Verdun

LE CSASOV a intégré la communauté des fournisseurs de services aux personnes âgées du territoire du Sud-Ouest-Verdun avec une façon particulière de livrer les services aux personnes âgées : associer les partenaires du milieu des aînés dans la recherche de solutions aux problèmes des personnes âgées.

La recherche de complémentarité dans le service est un déterminant majeur dans la mise en place des différents services à la clientèle de personnes âgées. Le CSASOV considère qu'un service intégré permettra d'améliorer la qualité de vie des aînés mais les idées et les façons de faire de l'organisme étant nouvelles, le Centre a senti le besoin de faire la promotion de ses activités auprès de partenaires potentiels. Il a donc fait appel à Service Canada qui a bien voulu lui offrir des travailleurs d'été qui ont participé à la réalisation des activités du Centre.

Voici le mandat :

- Participer à l'établissement de contacts avec divers milieux, partenaires, organismes du milieu, concentration d'aînés, etc.;
- Contribuer à l'identification des besoins et au développement des outils de promotion (*dépliants, affiches, PowerPoint, etc.*) du CSASOV;
- Participer à la promotion du projet CSASOV;
- Participer aux activités de l'organisme;
- Participer aux réunions pertinentes reliées au projet;
- Faire toutes les autres tâches connexes.

Voici le principal travail réalisé par les étudiants au cours de l'été :

- Invitation des partenaires à venir aux concerts d'été 2016;
- Confirmation de présence aux concerts;
- Préparation des lieux le jour du concert;
- Prospection pour identifier, visiter et recruter les commerces du territoire du SOV pour l'adhérer au projet CSASOV.

Statistiques d'interventions

3	Travailleurs d'été
450	Visites effectuées
315	Organismes recensés
150	Chartes ⁵ distribuées
30	Chartes ⁵ affichées
10 000	Programmes des Mercredis en musique Sud-Ouest • Verdun distribués

⁵Source : Charte pour le développement de milieux favorables au mieux-être des personnes âgées



Statistique Canada devrait publier au printemps 2017, les données du recensement 2015 en ce qui concerne les personnes âgées. Nous avons mis dans le rapport les projections 2016 et jusqu'en 2021. La progression annuelle est importante et interpelle la société à divers niveaux.

Le grand défi d'avenir concerne d'abord le système de santé qui doit mettre au centre de ses préoccupations «*le vieillissement réussi en bonne santé*» tel que préconisé par l'Organisation mondiale de la santé. La place très importante des maladies chroniques et les atteintes des capacités fonctionnelles nous obligent à revoir nos façons de faire notamment dans un nouveau contexte où les aînés désirent demeurer dans leur milieu naturel de vie le plus longtemps possible.

La santé des personnes âgées nécessite de se préoccuper de diverses facettes notamment le développement de milieux favorables (*habitations, transports, structures sociales, etc.*) et la reconnaissance de ces personnes comme des ressources importantes dans la société. L'âge est uniquement un indicateur. Certaines personnes âgées ont un niveau de fonctionnement égal à une personne de 30 ans. D'autres indépendamment de l'âge ont besoin d'aide sur une base régulière.

Le Bottin Or 2017 se veut un outil de sensibilisation à la nouvelle définition de la santé des personnes âgées telle que préconisée par l'OMS qui invite les aînés à se considérer comme les membres de l'équipe soignante.



Pour l'année 2016, plusieurs organismes sont sollicités dans le cadre d'appel à présenter un projet ou par sollicitation spontanée.

On compte parmi ces organismes :

- Le Ministère de la Famille et des Aînés
- Le programme Nouveaux Horizons pour Aînés
- La Fondation du Grand Montréal
- Le programme Québec Ami des Aînés

Certaines subventions à l'emploi ont été présentées au Gouvernement provincial et fédéral (*exemples : subventions salariales volet expérience de travail, emploi d'été pour étudiant, etc.*).

Il est à noter que toutes les activités de prévention primaire offertes aux aînés chez des partenaires clients sont gratuites (*ateliers, conférences, cliniques de dépistage, autogestion, etc.*).

Les activités de prévention secondaire ne sont pas gratuites. Plusieurs sont à la charge de l'État (*RAMQ, SAAQ, etc.*).

D'où la nécessité de s'associer à des organismes multiples qui, dans le cadre de leur mission ou de leur bilan social (*entreprises, commerces*), peuvent contribuer au succès du Centre de Santé des Aînés Sud-Ouest • Verdun.

Comité de première ligne

Le comité de première ligne est une composition de plusieurs personnes dont le directeur général, le personnel terrain, la présidente du comité interprofessionnel, l'équipe de recherche, la coordonnatrice de l'infographie et parfois des stagiaires.

Le comité tient des rencontres hebdomadaires. En 2016, il a tenu 38 rencontres et arrêté de nombreuses décisions qui ont contribué à la mise en œuvre des décisions du CA.



Le conseil d'administration a tenu six rencontres au cours de l'année 2016. La première s'est tenue en mars 2016. Les administrateurs ont discuté et pris les décisions nécessaires relatives au budget et au plan d'action de l'organisation. Les rencontres concernent l'évolution des activités et la mise en œuvre des orientations stratégiques du Centre de Santé des Aînés Sud-Ouest • Verdun.

En date du 8 décembre 2016, la liste des membres du conseil s'établit comme suit :

Roger Cadieux, M.D, président du conseil

Directeur général, Centre de Santé des Aînés Sud-Ouest • Verdun
Médecin spécialiste en Santé communautaire
Direction de la santé publique Montréal Centre

Daniel Mercier, vice-président du conseil

Aîné verdunois retraité de la SCHL

Kouma Koffi, secrétaire exécutif du conseil

M.A.P, ÉNAP Montréal,
Agent de cueillette de données

Marc Bessette, membre du conseil

Directeur adjoint des services ambulatoires et de l'accès au continuum SAPA,
Centre intégré universitaire de santé et de services sociaux (CIUSSS) du
Centre-Sud-de-l'Île-de-Montréal

André Boyer, membre du conseil

Travailleur social
Administrateur Agréé (Adm.A.).

Robert Marchand, M.D, M.Sc, FMFC, membre du conseil

Professeur agrégé de clinique, Université de Montréal,
Département de médecine familiale et de Médecine d'urgence

Yolande Vanier, membre du conseil

Directrice
Centre d'Éducation des Adultes Champlain
Commission Scolaire Marguerite-Bourgeoys



DEVENIR MEMBRE

du Centre de Santé des Aînés Sud-Ouest • Verdun

MEMBRES	RESSOURCES	COTISATIONS
<i>Individuels</i>	Aînés bénéficiaires (sans droit de vote)	Gratuit
	Aînés (avec droit de vote)	25 \$
<i>Institutionnels</i>	Regroupement aînés	150 \$
	Partenaires de services	500 \$ + don
<i>Donateurs*</i>	DIVERSES	CATÉGORIES
	Bienfaiteurs	5 000 \$ et plus
*reçus à des fins charitables		
NUMÉRO DE BIENFAISANCE ENREGISTRÉ : 856231931RR0001		

Pour plus d'informations, consulter le site Web : casov.com



Rapport d'activités 2016

